

**AUDITÓRIO MUNICIPAL AUGUSTO CABRITA**  
**CÂMARA MUNICIPAL DO BARREIRO**



# RIDER TÉCNICO

## INDICE

<b>SALA DE ESPECTÁCULOS, ÁREAS DE ARTISTAS E TÉCNICAS- SUAS MEDIDAS E PRINCIPAIS CARACTERÍSTICAS</b>	<b>03</b>
<b>MECÂNICA DE CENA</b>	<b>07</b>
<b>EQUPAMENTO CÉNICO</b>	<b>08</b>
<b>ILUMINAÇÃO CÉNICA</b>	<b>09</b>
<b>EQUIPAMENTO DE SOM</b>	<b>10</b>
<b>EQUIPAMENTO MULTIMÉDIA</b>	<b>11</b>
<b>COMUNICAÇÕES CÉNICAS</b>	<b>11</b>
<b>INFORMAÇÃO ADICIONAL</b>	<b>12</b>
<b>PLANTAS</b>	<b>13</b>
<b>FOTOS</b>	<b>19</b>

## **SALA DE ESPECTÁCULOS, ÁREAS DE ARTISTAS E TÉCNICAS, SUAS MEDIDAS E PRINCIPAIS CARACTERÍSTICAS**

O Auditório possui uma Sala vocacionada para todos os tipos de espectáculos: Teatro, Dança, Cinema, Concertos e pequenas produções de Ópera, Conferências e Simpósios.

Dividida em dois pisos a sala possui:

- 307 Lugares sentados e 4 lugares para cadeiras de rodas na Plateia;
- 48 Lugares sentados e 2 lugares para cadeiras de rodas na 1ª frisa;

A sala possui três gabinetes para tradução em simultânea no 2º piso, uma cabine de projecção no 1º piso, e uma régie de som e luz situada ao fundo da plateia aberta e com boa visibilidade.

A sala é branca e não faz escuro total durante o dia.

Ainda na vertente técnica, o AMAC possui no 2º piso, um pequeno estúdio de gravação/edição áudio e uma sala de produção/edição de vídeo.

### **PALCO**

É um espaço de 145 m<sup>2</sup> com 60 quarteladas, de 1,00x1,20 m cada, na zona central de representação. O chão é de madeira escura sem nível de caimento.

Medida útil: 17,87m (largura) x 13,65 (profundidade) [11,30m + 2,35 (fosso)]  
Altura: 0,90m.  
Lateral Esquerda. e Direita: 1,65m

Boca de Cena:

Largura: 9,60m  
Altura: 6,00m  
Profundidade: 8,50m  
Avant-Scène: Oval c/ 9,60m (largura.) x 2,44m ao centro e 2,03 nas laterais

O palco encontra-se vestido com uma cena preta composta por:

- 08 Pernas 7,00m x 3,50m
- 01 Pano de fundo (2 meios fundos) 6,00m x 7,00m cada
- 05 Bambolinas 12,00m x 2,50m

O pano de boca é manual, tem duas pernas e bambolina régia praticáveis.

Existe também montado um Ciclorama com 12,00x7,00m.

Porta de acesso da carga ao palco:

3,50m (largura.) x 3,30m (altura) não dá acesso directo ao palco mas é muito perto, carros grandes têm de ficar estacionados de lado há porta.

## **TEIA**

É uma teia de “elevação” situada a 13,00m de altura equipada com:

- 24 Varas cenográficas de sistema manual;
- 12 Varas contrabalançadas;
- 04 Varas motorizadas para projectores com 12 circuitos cada;

Para o manuseamento das varas manuais e contrabalançadas existe uma varanda lateral, à direita, do palco a 8,00m de altura e duas ao fundo. O comando das varas motorizadas encontra-se no palco.

## **SUB-PALCO**

Com a mesma dimensão do palco e uma oficina anexa com 60m<sup>2</sup>.

## **FOSSO DE ORQUESTRA**

10,00m (largura) x 2,35m ao centro e 2,79 nas laterais.  
É hidráulico sobe até há altura do palco e desce até 2,15m do chão da plateia.  
O comando encontra-se no palco.

## **AS ÁREAS PÚBLICAS**

Dividem-se por dois pisos e ambas são compostas por amplos foyer's e átrios de entrada.

### **Piso 0**

Neste piso encontram-se instalados a cafetaria, o balcão de informações/recepção, os Wc's, incluindo para deficientes, duas galerias de exposições e as entradas para a plateia da sala de espectáculos.

As galerias de exposição deste piso dividem-se em dois espaços distintos, ambos destinados às exposições do Comissariado da Bienal Internacional de Ilustração para a Infância

### **Piso 1**

Este piso possui, igualmente, dois grandes foyer's, os Wc's, incluindo o de deficientes, um átrio de entrada, o acesso ao piso técnico e as entradas para a 1<sup>a</sup> Frisa.

Neste piso o espaço de exposição será dedicado a exposições de fotografia e vídeo art.

Todos os espaços públicos estão mobilados com uma série de poltronas e bancos de desenho exclusivo, da autoria do Arquitecto Fernando Bagulho que é, também o autor do projecto do AMAC - Auditório Municipal Augusto Cabrita.

### **ACESSIBILIDADES**

Para os utentes portadores de deficiência motora, o edifício possui uma rampa exterior de acesso directo ao foyer do piso 1 e um elevador de transporte de pessoas no interior. Ainda no exterior existem uma série de rampas de acesso ao átrio de entrada principal, no piso 0.

### **OUTRAS VALÊNCIAS**

No Foyer do Piso 0 encontram-se instalados o Balcão de Informações/Bilheteira, a Cafeteria, os WC's públicos.

No Balcão da recepção para além da bilheteira informatizada o AMAC possui ainda para venda edições de diversos sectores e serviços da CMB, bem como material promocional, livros e catálogos das exposições.

### **ACTORES**

Para o conforto dos actores o Auditório Municipal Augusto Cabrita possui 3 camarins.

Os Camarins 1 e 2, com capacidade para cerca de 7 pessoas cada são servidos por duas casas de banho, situam-se no piso 1, e o seu acesso ao palco pode ser feito por escada ou elevador.

O Camarim 3, com capacidade para 4 pessoas possui casa de banho privativa e o seu acesso ao palco é feito por elevador.

Todas as casas de banho possuem chuveiro e água quente.

Todos os camarins estão mobilados com bancada, espelhos, luzes de maquilhagem, gavetas nas bancadas e cacifos.

No piso 3 existe, ainda, uma sala de ensaios/aquecimento com 68m<sup>2</sup> e capacidade de plateia para 50 pessoas.

A área de bastidores, camarins e palco é servida por dois acessos laterais: a Entrada de Artistas para o pessoal e a Gare do Palco para armazenamento e carga/descarga de material, equipamentos técnicos e cenográficos.

## **AS EQUIPAS**

O AMAC possui uma equipa de funcionários e técnicos composta por:

- Equipa de Direcção
- Equipas Técnicas de Palco e Audiovisuais
- Equipa de Montagem de Exposições
- Equipa de Frente de Casa
- Equipa de Assistentes de Sala

## **HORÁRIOS DE TRABALHO**

O horário normal é das 09.00h às 12.30h e das 14.00h às 17.30h.  
Fora deste período tem de ser combinado previamente com a produção.

## MECÂNICA DE CENA

### Mecânica de cena

#### Varas

#### Palco

- 4 Varas motorizadas c/ 12,00m e 12 circuitos cada (suporta 250Kg Max.)
- 12 Varas contrapesadas c/12,00m
- 24 Varas manuais c/12,00m

#### Varas de Frente

- 2 Varas motorizadas frontais
  - 1 - Vara sob o fosso: 11,60m; 12 circuitos (suporta 250Kg Max.)
  - 1 - Vara no final da plateia: 5,00m; 6 circuitos (suporta 125Kg Max.)

#### Plataformas

#### Plataformas de Fosso de Orquestra

- 1 Plataforma central com 22m<sup>2</sup> (10m x 2,35m ao centro e 2,79m às pontas) e Sistema hidráulico de elevação

## EQUIPAMENTO CÉNICO

### Equipamento Cénico

### Vestimenta do Palco

### Cortina, Pernas e Bambolina Régia

- 1 Bambolina Régia fixa (veludo bordeaux) - 12,00m x 1,50m
- 2 Pernas Régias (veludo bordeaux) - 7,00m x 3,00m
- 1 Pano de Boca (veludo bordeaux) sobe e desce; abre e fecha ao meio (Manual) - 12,00m x 7,00m

### Cena preta

- 8 Pernas (flanela algodão preta) - 7,00m x 3,50m
- 5 Bambolinas (flanela algodão preta) - 12,00m x 2,50m
- 1 Pano de fundo - 2 meios fundos (flanela algodão preta) - 6,00m x 7,00m, cada

### Outros fundos e Ciclorama

- 1 Ciclorama cinzento em PVC – 12,00m x 7,00m

### Equipamento de palco

### Praticáveis

- 20 Praticáveis (2,00m x 1,00m /altura regulável)

### Linóleo

- 1 Linóleo preto (8 rolos c/10,00m x 2,00m cada)
- 1 Linóleo branco (8 rolos c/10,00m x 2,00m cada)

### Escadas de trabalho

- 1 Andaime c/rodas 4,50m de altura

### Torres

- 6 c/ 2,00m e 4 braços reguláveis

### Bases de chão

- 20

### Mobiliário de orquestra

- 80 Cadeiras simples pretas



## ILUMINAÇÃO CÉNICA

### Iluminação Cénica

### Projectores

### Recorte

11 Altman Shakespeare 30º/55º 600w c/facas e porta filtros (19 x 19cm)

### PC

35 Griven Professional 1000w c/palas e porta filtros (19 x 19cm)

### PAR 64

4 PAR 64 FFR 220v

16 DTS Projectores PAR 64 1000w/FFN 110v c/porta filtro (25 x 25cm)

### Ciclorama

12 Griven, simétricos - individuais c/porta filtros )25 x 25cm)

### Projector de seguir

1 Griven Followspot 1200 MSR **Encontra-se avariado**

### Mesa de Luz

1 LSC Maxim

Nota: Todas as fichas dos projectores são CE

### Dimmers e controlo

54 Lite Puter – Circuitos de 16A

### Notas

No palco (lado esquerdo) existe um ponto de corrente trifásica de 32A  
Existe perto da bilheteira um ponto de corrente trifásica de 80ª em pontas

As racks de dimmers e quadro encontram-se numa sala situada no 2º piso.  
Existem 6 pontos de corrente trifásica com 63ª – 5 para cada ligação dos dimmers e 1 livre.

Os circuitos que alimentam a sala estão localizados em diversos pontos:

- Circuito 1 a 6 na varanda da vara frontal no final da plateia
- Circuito 7 a 24 na varanda da vara frontal por cima do palco
- Circuito 25 a 48 na 1ª varanda (alimentam as 4 varas eléctricas)
- Circuito 49 a 60 no palco

O sinal de comunicação da mesa de luz com os dimmers é controlado com protocolo DMX.

Para afinar a luz é utilizado um andaime (referido no equipamento cénico)

O AMAC não possui filtros para os projectores.

## EQUIPAMENTO DE SOM

### Equipamento de Som

#### Microfones

5	Shure	SM 58
7	Shure	SM 57
3	Shure	PG 56
1	Shure	PG 52
2	Shure	PG 81
2	AKG	CK47
5	AKG	1000S
1	Áudio-Technica	ATM350
1	Áudio-Technica	AE5400
2	Áudio-Technica	ATM450
1	Beyerdynamic	SDM 869
1	Beyerdynamic	SEM 881
2	Beyerdynamic	SHM 802
		MCE 60.18 + 2
2	Beyerdynamic	Transmissores TS800

#### Colunas

8	KS	C Line
2	KS	T SUB
2	Electro-voice	Eliminator (Monição)
5	HK	PR 015 (Monição)

#### Amplificadores

2	KS	TA4
2	Crest	LT2000 (Monição)
1	Cronw	Micro-Tech (Monição)

#### Processamento

1	EQ DBX	2231
1	Processador Efeitos Alesis	Microverb4
1	Processador Efeitos Yamaha	VER100
3	Compressores Bheringer	PRO MDX 1400

1	EQ LA Audio	EQ 231G (Monição)
2	EQ LA Audio	EQ 231S (Monição)
1	Compressor BSS	DPR 402

### Mesas de Mistura

1	Midas	Verona 480
---	-------	------------

### Rack Playback

1	Leitor Duplo CD JB Systems	MCD/MP3
1	Leitor/Gravador MD Sony	MDS-JE530
1	Rack Beyerdynamic	
4	Receptores Beyerdynamic	Opus 800 MF

### Outros

10	Tripés Proel (Black)	PRO200BK
10	Tripés Quik Lok (Cromado)	A300
3	DI BOX Bheringer	DI100
4	DI BOX LD Systems	LDI02
3	DI BOX passivas Audioline	DR-40
1	Multipar 16 in 4 out 15 m	
1	Multipar 20 in 4 out 25 m	

## EQUIPAMENTO MULTIMÉDIA

### Equipamento Multimédia

#### Projector Multimédia

1	Projector Sanyo PLC - XF 45 (10000 ANSI Lumens)	
---	---	--

## COMUNICAÇÕES CÉNICAS

### Comunicações Cénicas

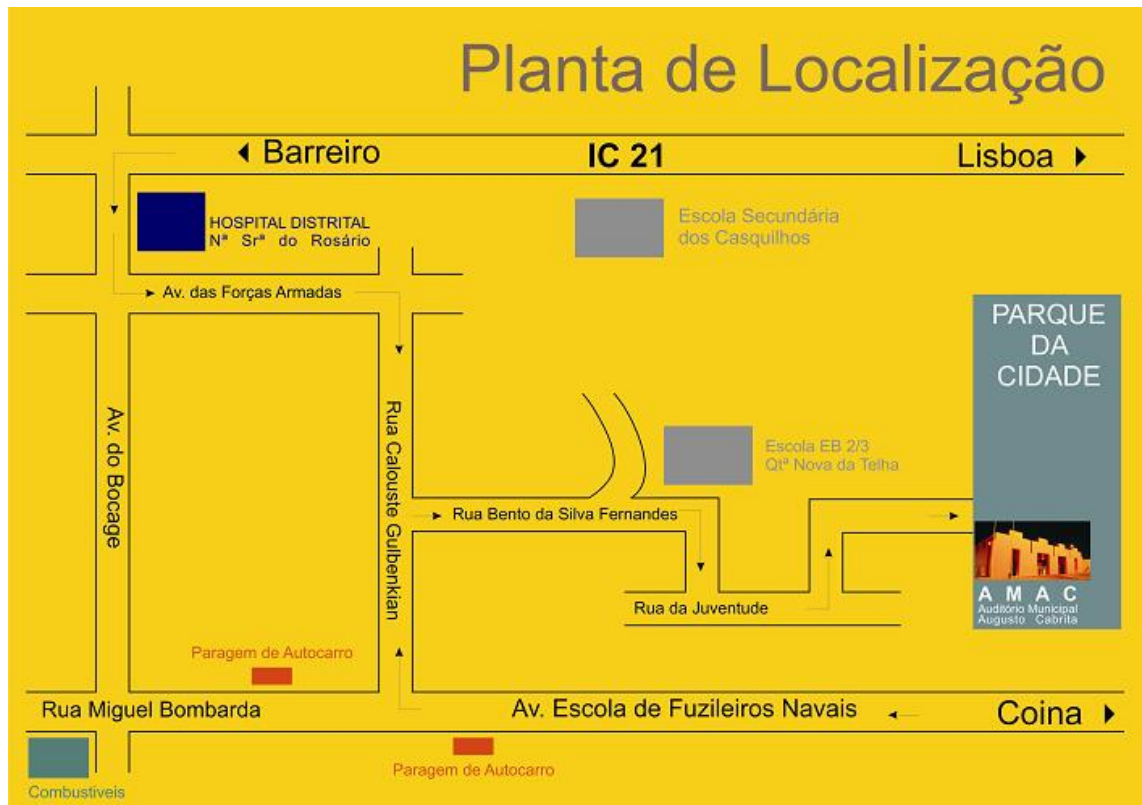
#### Intercomunicação por voz

#### Intercom

1	Base Wireless c/2 Canais	Altair
4	Beltpack Wireless	Altair

## INFORMAÇÃO ADICIONAL

### Planta de localização



#### **Pensão Residencial de Santo André**

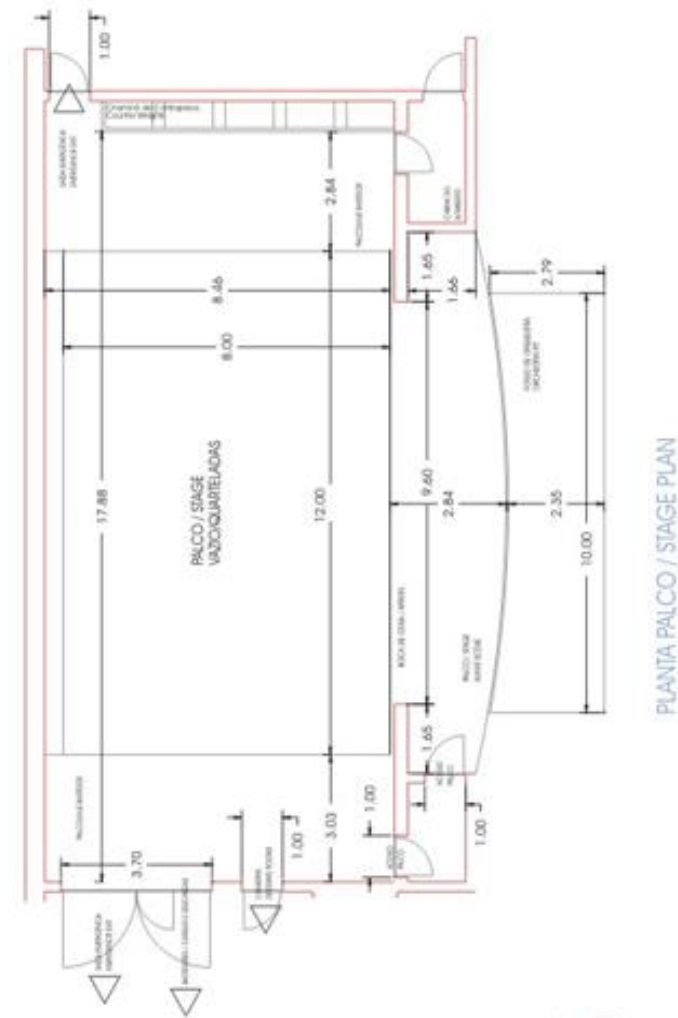
Rua Laura Aires, 21  
2830 Santo André Barreiro  
Tel.: 21 214 82 50  
Fax.: 21 214 82 59

#### **Hospital Distrital N.ª Sr.ª do Rosário**

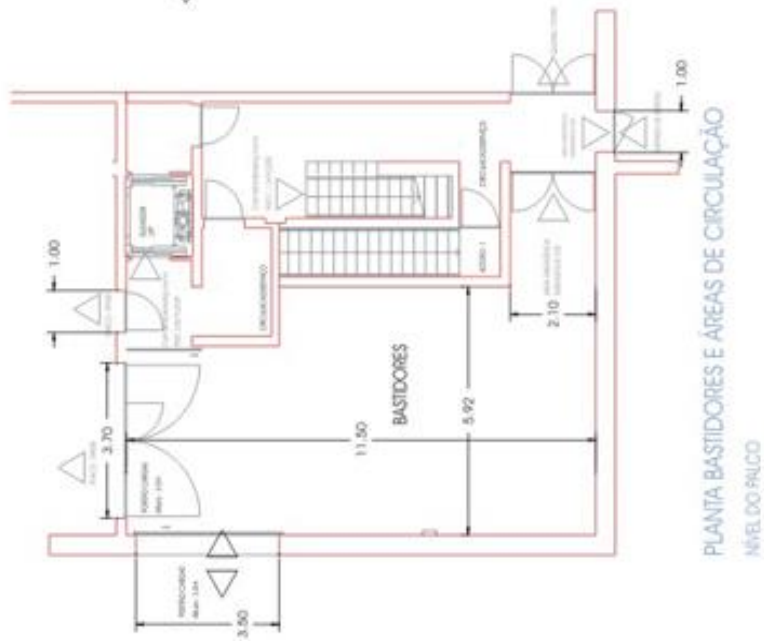
Av. Movimento das Forças Armadas  
Alto de Seixalinho  
2830 - 094 Barreiro  
Tel. 21 214 73 00  
Fax. 21 214 73 51  
Horário: 24 horas

**Restaurante Verde Minho**  
(a 50m da entrada do auditório)

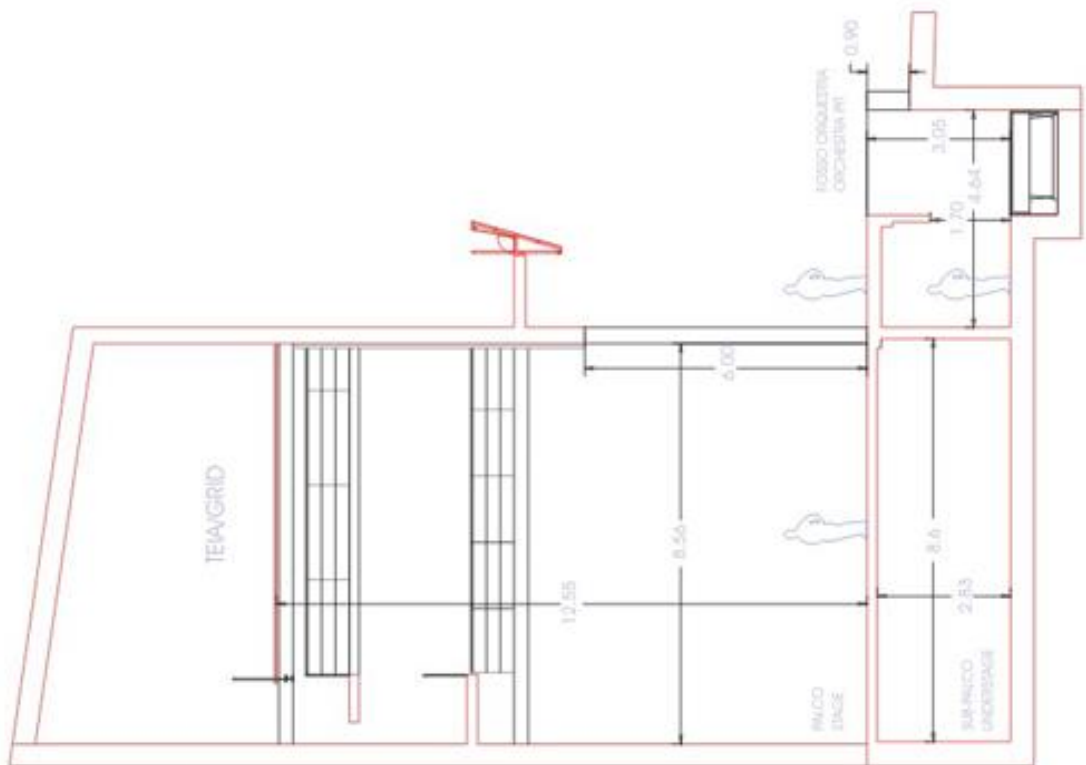
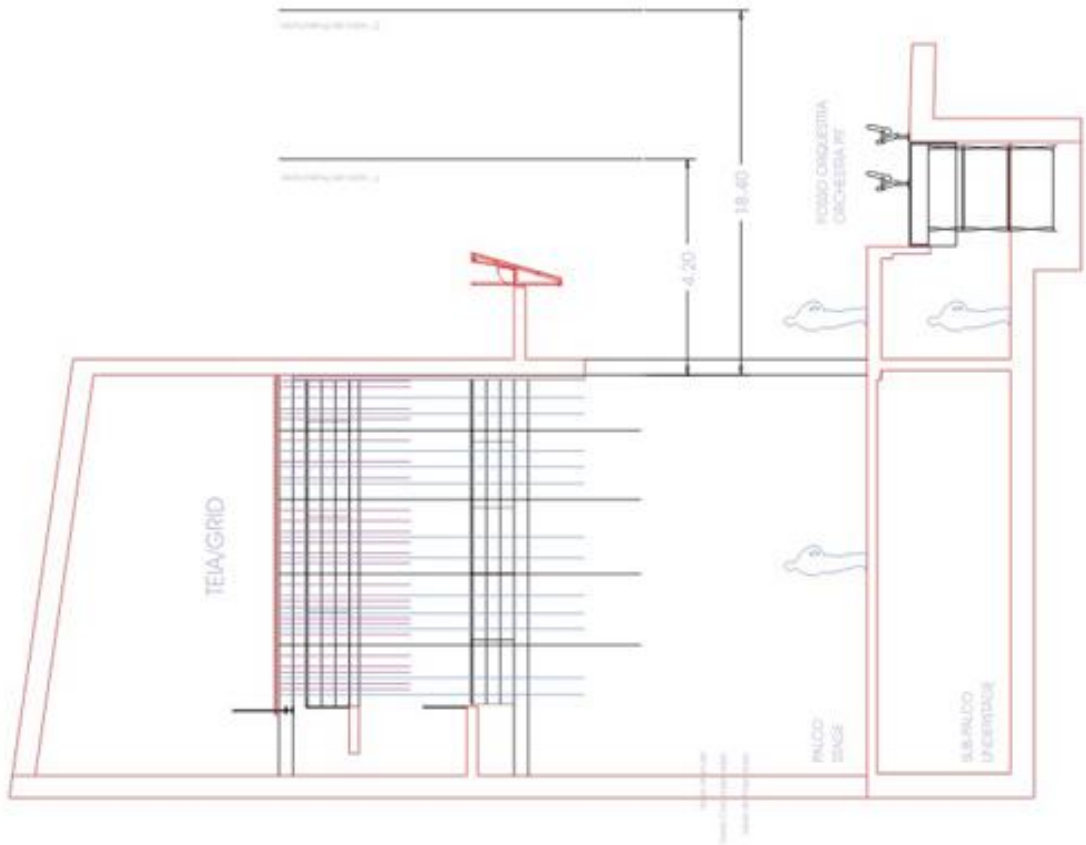
## PLANTAS

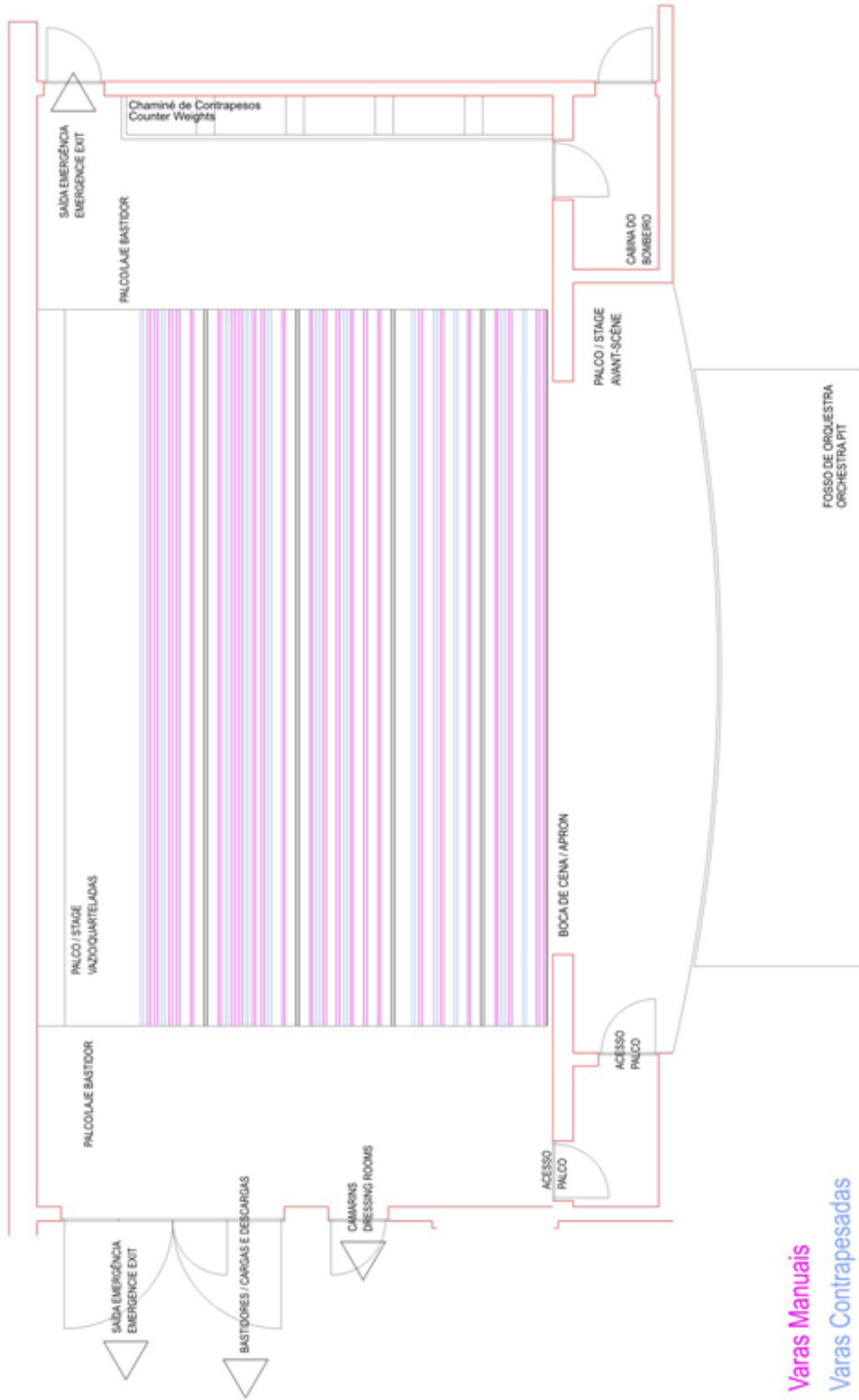


PLANTA PALCO / STAGE PLAN



PLANTA BASTIDORES E ÁREAS DE CIRCULAÇÃO  
NÍVEL DO PALCO

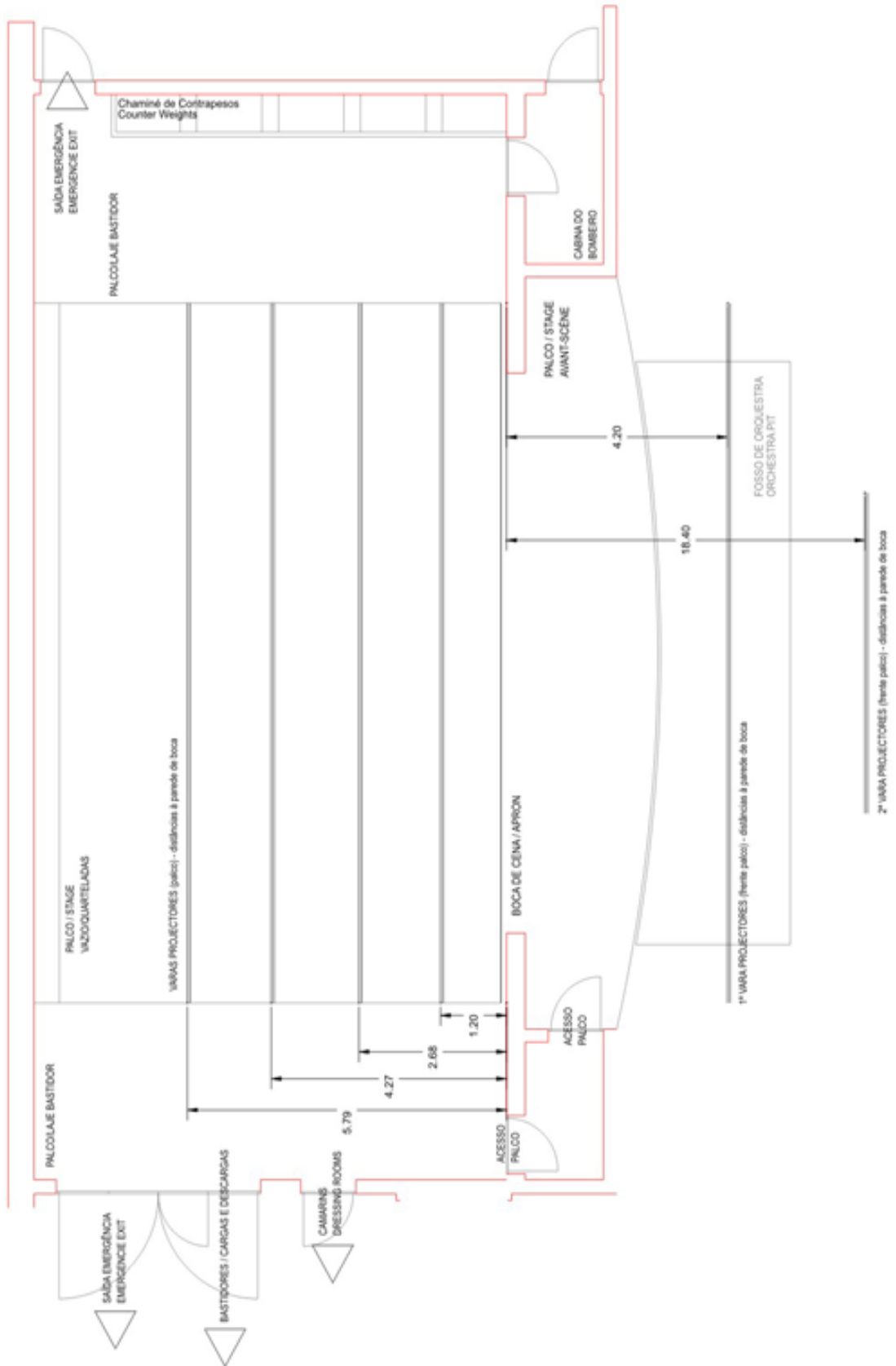




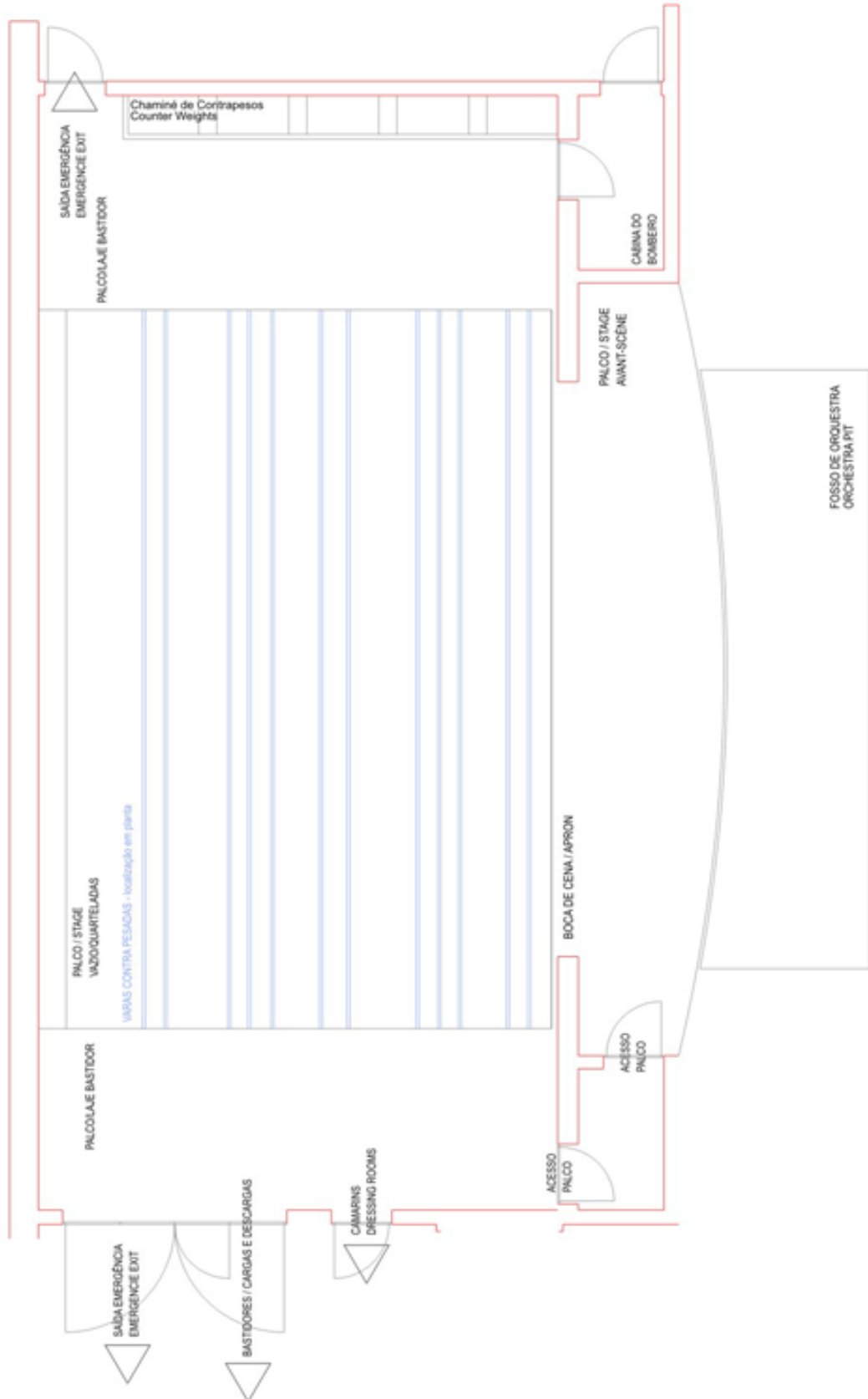
PLANTA CONJUNTO DE VARAS DE PALCO

Varas Manuais  
Varas Contrapesadas  
Varas de Projectores

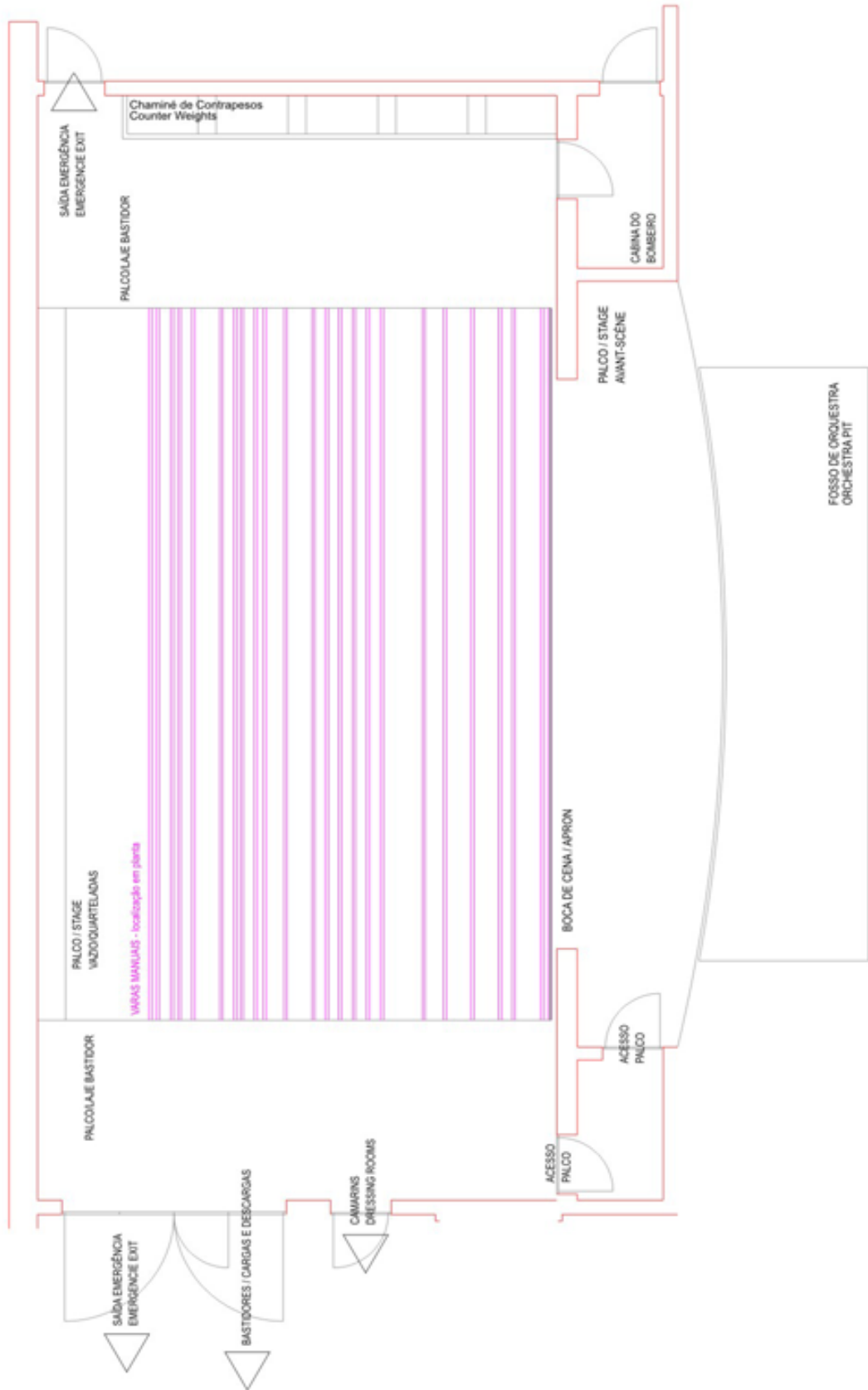




## PLANTA VARAS PROJECTORES - PALCO E FRENTE PALCO



## PLANTA VARAS CONTRA-PESADAS



## PLANTA VARAS MANUAIS

## FOTOS







## ZONAS PUBLICAS



Galeria de Exposições – Piso 1



Foyer – Piso 0



Recepção e Bilheteira – Piso 0



Galeria de Exposições – Piso 0

